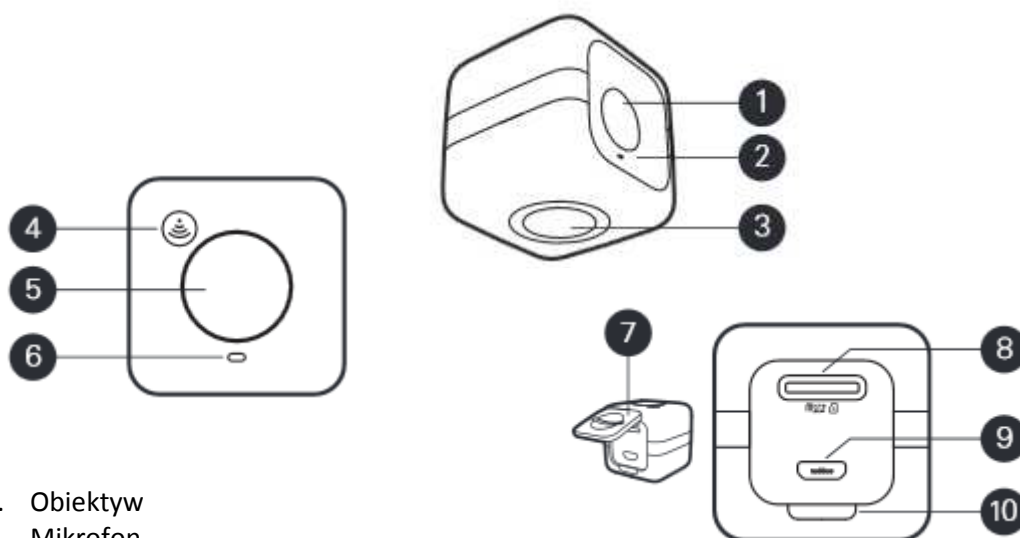


SKŁAD ZESTAWU:

1. Kamera **POLAROID CUBE+**
2. Kabel USB
3. Karta pamięci 8GB
4. Silikonowy futerał ochronny - BUMPER CASE
5. Regulowany pasek na szyję i rękę
6. Aluminiowy karabińczyk
7. Instrukcja obsługi
8. Karta gwarancyjna



BUDOWA KAMERY:



1. Obiektyw
2. Mikrofon
3. Magnes
4. Przycisk Wi-Fi
5. Wielofunkcyjny przycisk uruchamiający kamerę
6. Sygnalizator LED
7. Dekielek ochronny
8. Slot / wejście na karty MicroSD
9. Port MikroUSB
10. Wpust otwierania pokrywy

OBSŁUGA KAMERY:

WŁĄCZANIE:

Aby uruchomić kamerę wystarczy wcisnąć przycisk funkcyjny(5), umieszczony u góry kamery, na trzy sekundy. Po tym czasie kamera wyda trzy krótkie sygnały dźwiękowe, a dioda LED rozpocznie świecić w kolorze zielonym. W tym momencie kamera jest gotowa do działania.

WYŁĄCZANIE:

W celu wyłączenia kamery należy wcisnąć przycisk funkcyjny (5), umieszczony u góry kamery, na 3 sekundy. Po tym czasie kamera wyda długi, trwający dwie sekundy sygnał dźwiękowy, po którym nastąpi jeden krótki sygnał dźwiękowy, a kamera samoczynnie się wyłączy.

WYKONYWANIE ZDJĘĆ:

W celu wykonania zdjęcia należy ustawić kadr i wcisnąć przycisk funkcyjny (5) jednokrotnie. Po wciśnięciu przycisku kamera wyda jeden krótki sygnał dźwiękowy, a dioda LED zamiga kolorem czerwony. Zdjęcie zostało wykonane.

FILMOWANIE:

W celu rozpoczęcia nagrywania filmu należy dwukrotnie wcisnąć przycisk funkcyjny (5). Dwa krótkie przyciśnięcia. Kamera wyda dwa krótkie sygnały dźwiękowe, a dioda LED rozpocznie migać w kolorze czerwony. Kamera rozpoczęła nagrywanie filmu. Film jest nagrywany tak długo, jak długo miga dioda w kolorze czerwonym.

Aby zatrzymać nagrywanie wystarczy jednokrotnie wcisnąć przycisk funkcyjny (5). Kamera wyda pojedynczy sygnał dźwiękowy, a dioda LED ponownie rozpocznie świecić światłem ciągłym w kolorze zielonym. Kamera powróciła do stanu gotowości.

UMIESZCZANIE KARTY PAMIĘCI W KAMERZE:

Kamera współpracuje z kartami microSD oraz microSDHC o pojemności do 128GB.

W celu umieszczenia karty w kamerze należy zdjąć dekielkę ochronny umieszczony w tylnej części kamery i umieścić kartę pamięci w slotie microSD. Kartę należy docisnąć aż do momentu usłyszenia kliknięcia równoznacznego z zablokowaniem karty w porcie. Następnie należy nałożyć i zamknąć dekielkę ochronny i przejść do użytkowania kamery.

Aby wyjąć kartę ze slotu microSD, należy delikatnie dociąć kartę do momentu usłyszenia kliknięcia równoznacznego ze zwolnieniem blokady. Następnie kartę można wyjąć z urządzenia.

Uwaga! W celu otwarcia i zamknięcia dekielki ochronnego zalecamy zastosowanie zwykłej monety dowolnej wielkości lub po prostu paznokcia. Umieszczamy monetę lub paznokieć we wpuście (10) i delikatnie unosimy ku górze. Prosimy pamiętać by zamykając dekielkę ochronny docisnąć go dokładnie tak by nie było żadnych szczelin. Niedociśnięcie dekielki może spowodować uszkodzenie kamery w kontakcie z wodą, gdy dostanie się ona do wnętrza urządzenia.

Uwaga! Zalecamy stosowanie kart pamięci minimum CLASS 10. Wolniejsze karty mogą zapisywać dane z niewystarczającą prędkością, co może powodować niewłaściwe nagrywanie materiału filmowego i zacięcie kamery podczas pracy.

Uwaga ! Gdy karta pamięci będzie niemal całkowicie zapełniona (pozostanie 1GB wolnego miejsca) dioda w kamerze będzie migać na przemian w kolorze pomarańczowym i czerwonym. Kiedy karta pamięci zostanie zapełniona całkowicie kamera wyda krótki sygnał dźwiękowy a dioda w dalszym ciągu będzie migająca naprzemiennie w kolorze pomarańczowym i czerwonym.

PODŁĄCZENIE KAMERY DO KOMPUTERA:

W celu zmiany ustawień kamery i zgrania danych należy podłączyć urządzenie do komputera lub tabletu.

Dane mogą zostać również zgrane z pamięci karty przez zewnętrzny czytnik kart microSD.

W celu podłączenia kamery do komputera należy połączyć oba urządzenia przy pomocy kabla MicroUSB - USB, dołączonego do zestawu z kamerą. Po podłączeniu urządzenia należy uruchomić komputer (jeśli nie został uruchomiony wcześniej) i poczekać kilkanaście sekund aż komputer znajdzie kamerę i zainstaluje niezbędne sterowniki. Po zainstalowaniu w panelu Mój Komputer pojawi się niezależny dysk, na który należy wejść klikając w jego ikonę dwukrotnie lewym przyciskiem myszy. W momencie gdy komputer nawiąże połączenie z kamerą dioda LED będzie świecić ciągłym światłem w kolorze pomarańczowym.

Na dysku znajduje się aplikacja PolaroidCUBE.exe, którą można uruchomić dwukrotnie klikając na jej ikonie lewym przyciskiem myszy. Po uruchomieniu programu można zmienić w kamerze takie ustawienia jak: częstotliwość migotania diody LED (Light Frequency), ustawienie wyświetlania daty i godziny na kręconych filmach i wykonywanych zdjęciach (Timestamp), nagrywanie w pętli (Cycle Recording), ustawienie daty oraz godziny (Data & Time), ustawienie głośności sygnału dźwiękowego wydawanego przez kamerę (Buzzer Volume).

Uwaga! Jeśli wystąpią problemy z uruchomieniem aplikacji prosimy sprawdzić czy komputer nie posiada oprogramowania, które blokuje uruchomienie aplikacji.

Zalecamy również przeprowadzanie **aktualizacji oprogramowania**. Aktualizacje oraz sposób ich przeprowadzenia znajdują Państwo pod adresem: **www.polaroidusa.pl**

Uwaga! Aby komputer rozpoznał kamerę, w slotcie microSD musi być umieszczona karta pamięci. W przeciwnym wypadku dysk z danymi nie zostanie odnaleziony.

Uwaga! Do odtwarzania filmów nagrywanych przy pomocy kamery zalecamy program QuickTime. Program ten gwarantuje prawidłowe odtwarzanie dźwięków nagrywanych przy pomocy kamery w trakcie filmowania. Wiele programów do odtwarzania filmów nie posiada właściwych kodeków. Prosimy zwrócić na ten fakt uwagę w przypadku problemów z odtwarzaniem dźwięku na nagrywanych filmach.

ŁADOWANIE:

Jeśli poziom naładowania akumulatora spadnie do 10% kamera wyda cztery dźwięki informacyjne, a dioda LED rozpocznie migać w kolorze pomarańczowym. Czas pozostały do momentu rozładowania kamery w danym momencie wynosić będzie około 10 minut. W momencie gdy poziom naładowania akumulatora spadnie do 0% kamera wyda początkowo jeden długi dźwięk trwający ok 2 sekundy, a zaraz po nim jeden krótki dźwięk. Następnie kamera samoczynnie się wyłączy.

W celu naładowania kamery, należy ją podłączyć przy pomocy kabla USB (w zestawie z kamerą) do komputera lub innego urządzenia z portem USB (przykładowo: tablet, smartfon, powerbank). W momencie podłączenia kamery automatycznie rozpocznie się ładowanie urządzenia. Koniec procesu ładowania sygnalizować będzie dioda LED świecąca kolorem zielonym. Kamera może być ładowana również bezpośrednio z sieci zasilającej 220V. Należy wtedy zastosować odpowiedni adapter pozwalający na podłączenie kabla USB do gniazdka sieciowego.

UWAGA! Zalecamy ładować kamerę dopiero w momencie całkowitego rozładowania akumulatora w kamerze. Wcześniejsze doładowywanie akumulatora może spowodować znaczne skrócenie jego żywotności.

UWAGA! Kamera może pełnić funkcję rejestratora samochodowego, ponieważ umożliwia nagrywanie filmu przy jednoczesnym ładowaniu kamery poprzez port USB.

TRYB Wi-Fi:

Tryb ten pozwala na bezprzewodowe sterowanie kamerą przy pomocy smartfona lub tabletu oraz podgląd na żywo obrazu z kamery. Dodatkowo aplikacja POLAROID CUBE+ pozwala na ustawienie zaawansowanych funkcji kamery.

APLIKACJA:

Aplikacja zamieszczona jest zarówno na *App Store* jak i *Google play* - nazwa **Polaroid CUBE +**
Po wybraniu aplikacji z jednego z powyższych sklepów należy ją zainstalować w smartfonie lub tablecie.

UWAGA! Aplikacja działa z systemem operacyjnym ANDROID oraz IOS. Nie działa z systemem WINDOWS PHONE.

POŁĄCZENIE POPRZEZ WI-FI:

W celu nawiązania połączenia poprzez Wi-Fi należy postępować w następujący sposób:

1. Należy uruchomić kamerę, a następnie wcisnąć przycisk Wi-Fi (4) i przytrzymać go przez 3 sekundy. Po tym czasie kamera wyda jeden długi sygnał dźwiękowy, a przycisk rozpocznie migać w kolorze niebieskim. Aby wyłączyć tryb Wi-Fi w kamerze wystarczy ponownie wcisnąć przycisk Wi-Fi przez 3 sekundy. Po tym czasie kamera wyda długi sygnał dźwiękowy, a przycisk przestanie migać niebieskim światłem.
2. Po uruchomieniu Wi-Fi w kamerze należy przejść do ustawień w smartfonie lub tablecie, uruchomić Wi-Fi i znaleźć urządzenie Polaroid CUBE.
3. Aby połączyć się z urządzeniem należy wybrać je z listy i w trakcie weryfikacji podać następującą kod: "1234567890". Czas potrzebny na ustabilizowanie połączenia z urządzeniem to około 5 sekund.
4. Po pomyślnym połączeniu urządzeń należy uruchomić aplikację **Polaroid CUBE +**

OBSŁUGA APLIKACJI WI-FI

Po uruchomieniu aplikacji Polaroid CUBE + pojawi się główny ekran z podglądem obrazu z kamery.

Ustawienia kamery można zmienić w dowolnym momencie. Aby tego dokonać wystarczy kliknąć i przesunąć w dół niewielki pasek ustawień widoczny u góry ekranu głównego.



VIDEO - Nagrywanie filmu



Wciśnij raz by uruchomić nagrywanie



Wciśnij raz by zatrzymać nagrywanie



Wciśnij raz by wykonać zdjęcie podczas nagrywania filmu (nagrywanie filmu nie zostanie przerwane)

1080

Wciśnij tą ikonę na górze ekranu, by zmienić rozdzielczość nagrywanego filmu



SLOW MOTION - Nagrywanie w zwolnionym tempie



Wciśnij raz aby rozpocząć nagrywanie



Wciśnij raz aby zakończyć nagrywanie

60 FPS

Wciśnij aby zmienić ilość klatek na sekundę (w rozdzielczości 720p możliwość ustawienia 120 FPS)



TIME-LAPS



Wciśnij raz aby rozpocząć nagrywanie



Wciśnij raz aby zakończyć nagrywanie

Auto

Wciśnij aby zmienić długość trwania filmu (do wyboru 1 lub 3 sekundy)



STILL PHOTO - Wykonywanie pojedynczych zdjęć



Wciśnij aby wykonać zdjęcie

8MP

Wciśnij aby zmienić rozdzielczość wykonywanych zdjęć



Wciśnij tą ikonę aby ustawić czas opóźnienia wykonywanego zdjęcia (możliwość ustawienia 3 oraz 10 sekund opóźnienia)



BURST MODE - zdjęcia seryjne



Wciśnij i przytrzymaj klawisz tak długo jak mają być wykonywane zdjęcia. W momencie zwolnienia przycisku kamera przestanie wykonywać zdjęcia.

Kamera pozwala na wykonanie do 100 zdjęć w serii z prędkością 10 ujęć na sekundę. Rozdzielczość zdjęć w serii to 3MP, nie ma możliwości zmiany tej rozdzielczości.

AKCESORIA DODATKOWE:

Dodatkowo firma POLAROID przygotowała bardzo rozbudowany system różnorodnych akcesoriów montażowych, pozwalających na zamocowanie urządzenia niemal wszędzie.

Uchwyty można zakupić osobno, nie stanowią one części zestawu.

Jednym z dodatkowych uchwytów do kamer **POLAROID CUBE+** jest adapter gwintowy. Posiadając ten adapter możemy zamocować kamerę **POLAROID CUBE+** w każdym systemie montażowym ze standardowym gwintem 1/4"

UWAGI:

- Kamera może być ładowana bezpośrednio z portu USB w urządzeniu, które posiada taki port, niezależnie od posiadanego systemu operacyjnego.
- Kamera może być również ładowana bezpośrednio z sieci zasilającej 220V. Konieczne jest nabycie właściwego adaptera z wyjściem USB na standardowe wyjście sieciowe.
- Podczas dłuższego czasu użytkowania, kamera może stopniowo się nagrzewać. Jest to normalna sytuacja i wynika ona z działania kamery. Nie należy budzić z tym obaw i w dalszym ciągu użytkować kamerę do momentu wyczerpania zapasu energii. Po wyłączeniu kamera wróci do swojej pierwotnej temperatury.
- Oprogramowanie dołączone do kamery (zapisane w pamięci wbudowanej urządzenia) współpracuje z systemem operacyjnym Windows XP, Windows VISTA, Windows 7 oraz Windows 8. W przypadku systemu operacyjnego Windows 8 mogą wystąpić problemy z połączeniem kamery zależne od systemu operacyjnego. Zalecamy wtedy zastosowanie czytnika kart do zgrania informacji z karty pamięci umieszczonej w kamerze.
- Nie należy wystawiać kamery na bezpośrednie działanie promieni słonecznych, kierując obiektyw w stronę słońca, może to spowodować uszkodzenie kamery.

- Należy dbać o kamerę i zapobiegać dostawaniu się drobinek piasku lub kropel wody w trudnodostępne miejsca w korpusie kamery.
- Nie należy przechowywać kamery w środowisku nadmiernie wilgotnym oraz tam, gdzie urządzenie będzie narażone na kontakt z substancjami chemicznymi.
- Żywotność baterii może ulec znacznemu skróceniu jeśli kamera nie będzie używana przez dłuższy czas (powyżej trzech miesięcy). Zaleca się włączyć kamerę na kilka minut przynajmniej raz w miesiącu, by umożliwić przepływ prądu przez wbudowany akumulator.
- Jeśli szkło soczewki obiektywu ulegnie zabrudzeniu, należy przeczyszczyć je przy pomocy specjalnych akcesoriów czyszczących do optyki uniemożliwiających porysowanie obiektywu.
- Nie dotykać powierzchni soczewki obiektywu palcami, może to spowodować jej zabrudzenie lub uszkodzenie.
- Należy chronić kartę pamięci przed działaniem pola elektromagnesu i nie wyjmować karty ze slotu kamer w trakcie sczytywania plików. Może to spowodować uszkodzenie kamery.
- Kamera nie posiada wbudowanej pamięci. Należy zastosować zewnętrzną kartę microSD lub microSDHC.
- Reklamacji nie podlegają uszkodzenia mechaniczne oraz zużycie akumulatora, które jest w pełni uzasadnione i zależy od sposobu użytkowania sprzętu.

BEZPIECZEŃSTWO:

- Niektóre urządzenia medyczne takie jak: rozrusznik serca, defibrylator, wszczepiona pompa insulinowa oraz inne przyrządy mogą być wrażliwe na działanie pola magnetycznego wytwarzanego przez magnes wbudowany w kamerę. Jeśli używamy tego typu urządzeń medycznych to przed rozpoczęciem korzystania z kamery należy skonsultować się z lekarzem.
- Kobiety w ciąży powinny skonsultować się z lekarzem przed przystąpieniem do korzystania z kamery posiadającej wbudowany magnes.
- Pole magnetyczne wytwarzane przez magnes wbudowany w kamerę może powodować uszkodzenia sprzętu elektronicznego posiadającego wbudowane chipy sterujące. Zalecamy nie przechowywać i nie stosować kamery w obecności tego typu urządzeń.

KONTAKT:

W przypadku pytań i wątpliwości prosimy o kontakt:

www.PolaroidUSA.pl

e-mail: biuro@polaroidUSA.pl

telefon: +48 65 512 06 03

Dziękujemy za uwagę



Wyłączny dystrybutor na terenie Polski:

System Bank

Os. Awdańców 23

64-010 Krzywiń

www.PolaroidUSA.pl